



Следящее устройство **GT300** с поддержкой GSM/GPRS/GPS
Руководство пользователя по программе-менеджеру
TRACGT300MT002
Версия: 2.05



<http://www.queclink.com>
sales@queclink.com

Название документа	Руководство пользователя по программе-менеджеру GT300
Версия	2.05
Дата	28.04.2011
Статус	Релиз
Контрольный идентификатор документа	TRACGT300UM002

Общие замечания

QuecLink предлагает данную информацию в качестве услуги своим клиентам, для поддержки прикладных и инженерных применений продуктов QuecLink. Предоставляемая информация основана на требованиях, выдвигаемых клиентами к QuecLink. Компания QuecLink не проводит никаких независимых исследований для получения дополнительной информации, включая любую информацию, находящуюся в собственности клиентов. Более того, системная поддержка данного продукта, разработанного QuecLink, в рамках более крупных электронных систем остается на ответственности пользователя или его системного интегратора. Все приведенные здесь спецификации могут изменяться.

Авторские права

Данный документ содержит проприетарную информацию, которая является собственностью QuecLink Limited, копирование этого документа, передача третьим лицам и использование или вещание его содержимого без выраженного разрешения запрещены. Нарушители сего несут ответственность в виде оплаты ущерба. Все права защищены в случае передачи патента или регистрации полезной модели или дизайна. Все приведенные здесь спецификации могут изменяться в любое время без уведомления.

Авторские права © Shanghai QuecLink Wireless Solutions Ltd. 2009

Оглавление

1. История версий.....	3
2. Обзор продукта.....	4
2.1. Главные настройки.....	4
2.2. Главное окно.....	5
2.3. История команд протокола	6
2.4. Пример конфигурации GT300.....	6
2.4.1. Настройка параметров главного внутреннего сервера	7
2.4.2. Настройка параметров вторичного внутреннего сервера.....	8
2.4.3. Настройка параметров фиксированного отчета	9
2.4.4. Настройка параметров геозон	10
2.4.5. Настройка параметров работы в реальном времени	10
2.4.6. Настройка параметров оповещения датчика движения	11
2.4.6. Настройка параметров функции кнопки СОС.....	12
2.4.8. Настройка параметров удаленного управления звуком	13
2.4.9. Конфигурация кнопок быстрого вызова и телефонной книги.....	13
2.4.10. Настройка параметров корректировки времени.....	15
2.4.11. Настройка параметров привязки SIM-карты	15
2.4.12. Настройка параметров обнаружения неподвижности	16

1. История версий

№ версии	Дата	Автор	Описание изменений
2.02	3.09.2009	Moon Xie	Первоначальная версия
2.03	11.03.2010	Moon Xie	Первоначальная версия
2.04	28.04.2010	Moon Xie	Первоначальная версия
2.05	02.06.2010	Journey Zhang	Добавлено «Чтение и запись в GTPHB».

2. Обзор продукта

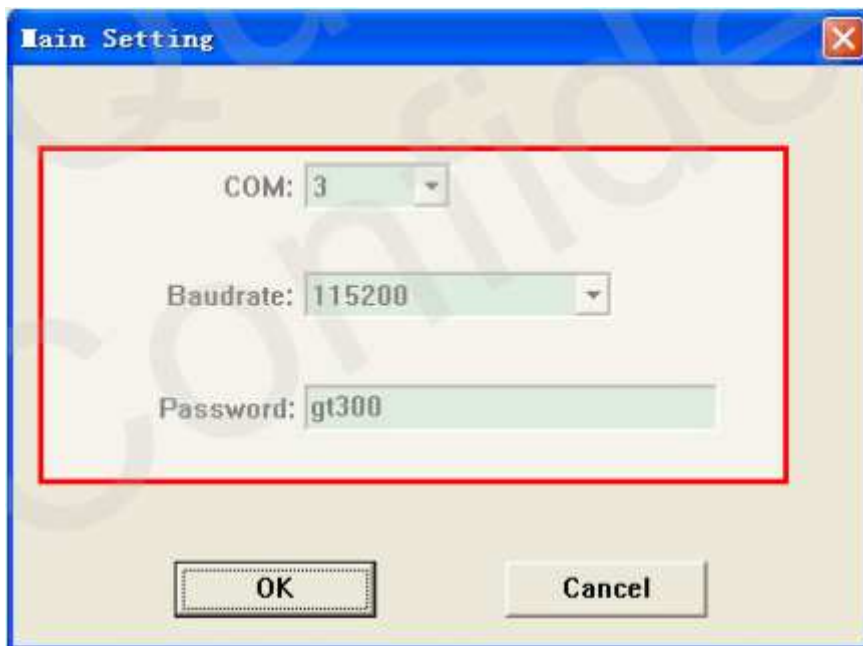
Программа-менеджер GT300 - это программное обеспечение для ПК, которое можно использовать для конфигурирования GT300 через дата-кабель Data_Cable_M. Разработчикам внутреннего сервера легко настроить GT300 через программу-менеджер, которая имеет дружелюбный интерфейс. Корректные командные сообщения, отправляемые на GT300, будут отображаться в окне программы. (Эти сообщения также могут быть отправлены по СМС или GPRS.)

Администраторы также могут использовать программу-менеджер для настройки GT300 перед продажей. Но строго рекомендуется установить внутренний сервер и реализовать способ управления GT300 через СМС или GPRS. Пожалуйста, обратитесь к «Протоколу интерфейса GT300 @Track Air» за подробной информацией.

Перед использованием менеджера, пожалуйста, найдите файл «PL2303_Prolific_DriverInstaller_v10518.zip» в пакете разработчика и установите драйвер для PL2303. После того, как в вашей системе будет установлен новый COM-порт, выполните следующие шаги:

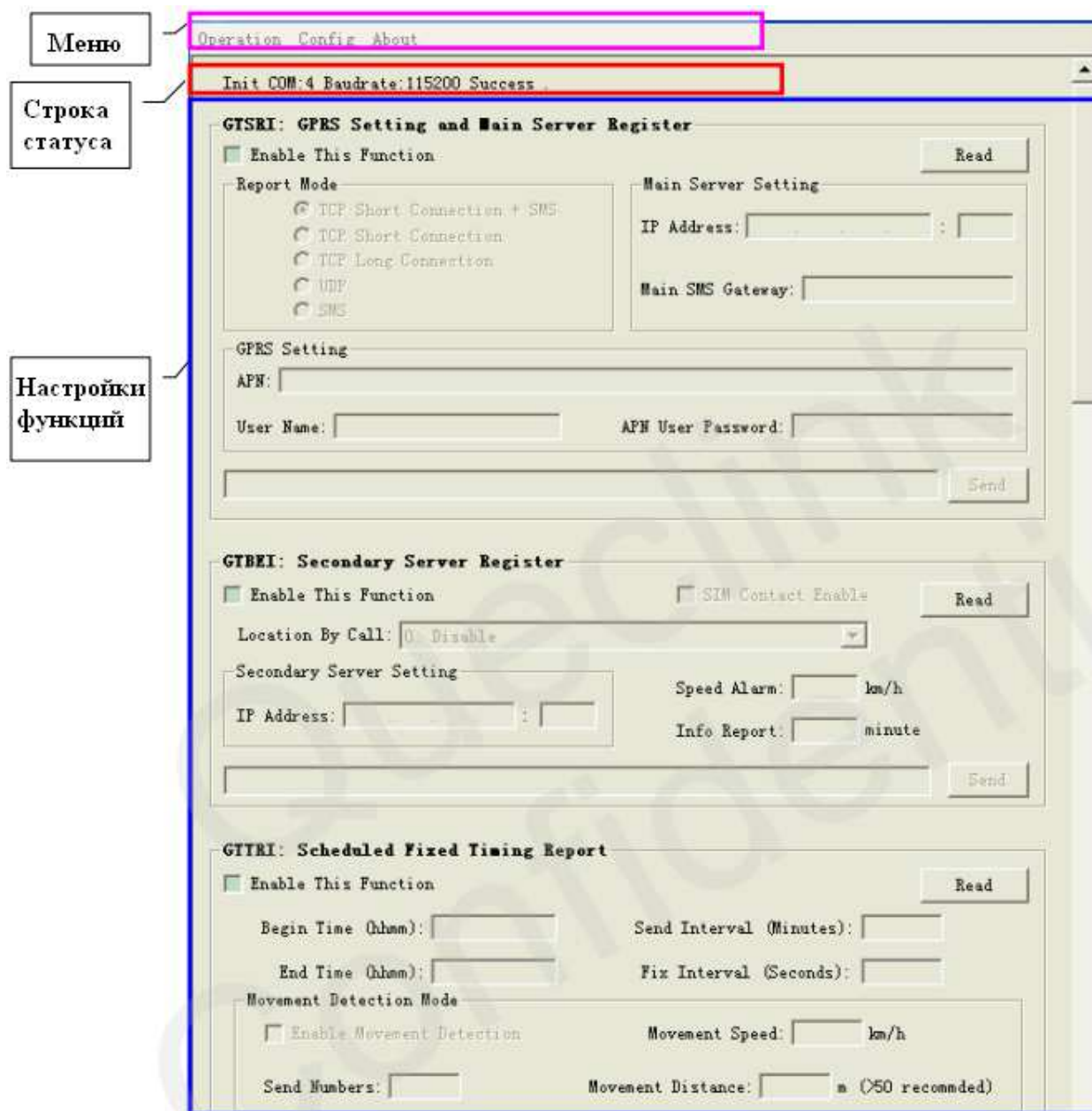
1. Включите GT300.
2. Подсоедините GT300 к ПК кабелем Data_Cable_M.
3. Запустите «GT300 Manager Tool Vx.xx.exe».

2.1. Главные настройки



Выберите COM-порт, введите пароль «gt300», и появится главное окно.

2.2. Главное окно



Меню

Строка статуса

Настройки функций

Operation Config About

Init COM:4 Baudrate:115200 Success

GTSRI: GPRS Setting and Main Server Register

☐ Enable This Function Read

Report Mode

- ☒ TCP Short Connection + SMS
- ☐ TCP Short Connection
- ☐ TCP Long Connection
- ☐ UDP
- ☐ SMS

Main Server Setting

IP Address: :

Main SMS Gateway:

GPRS Setting

APN:

User Name: APN User Password:

Send

GTBEI: Secondary Server Register

☐ Enable This Function ☐ SIM Contact Enable Read

Location By Call: 0 Disable

Secondary Server Setting

IP Address: :

Speed Alarm: km/h

Info Report: minute

Send

GTTIRI: Scheduled Fixed Timing Report

☐ Enable This Function Read

Begin Time (hhmm):

End Time (hhmm):

Send Interval (Minutes):

Fix Interval (Seconds):

Movement Detection Mode

☐ Enable Movement Detection

Movement Speed: km/h

Send Numbers:

Movement Distance: m (>50 recommended)

(1) Меню

[Operation] (Операция): включает два пункта: «Send All» («Отправить все») и «Read All» («Считать все»).

«Send All» («Отправить все») используется для отправки конфигурационного сообщения, которое настроено в зоне «Function setting» («Функциональные настройки»).

«Read All» («Считать все») используется для считывания всех параметров из GT300 и отображения их значений в зоне «Function setting» («Функциональные настройки»).

[Config] (Настройка): содержит «Main Setting» («Главные настройки»), «Save Config File» («Сохранить файл конфигурации») и «Load Config File» («Загрузить файл конфигурации»).

«Main Setting» («Главные настройки») используется для настройки COM-порта и пароля. Пожалуйста, смотрите главу 4.1.

«Save Config File» («Сохранить файл конфигурации») позволяет сохранить все параметры в файле .ini.

«Load Config File» («Загрузить файл конфигурации») позволяет загрузить все параметры из .ini файла, созданного посредством предыдущего пункта меню.

[About] (О программе): Выберите «About this tool» («Об этой программе»). Появится следующее окно.



(2) Строка статуса

Отображает состояние операции, включая состояние последовательного порта, скорость передачи данных, и результат передачи.

(3) Функциональная настройка

Задание и просмотр функциональных параметров.

2.3. История команд протокола



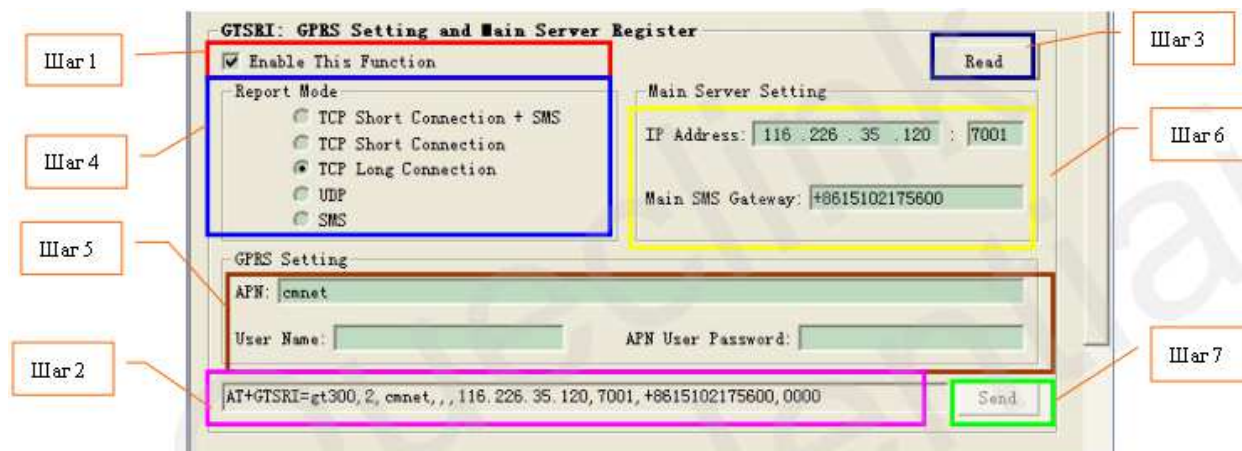
Окно истории команд протокола показывает все команды, которые были посланы на GT300 из программы-менеджера.

2.4. Пример конфигурации GT300

Программа управления построена на основе протокола @Track Air Interface Protocol. Пожалуйста, обратитесь к «Протоколу интерфейса GT300 @Track Air» за подробной информацией.

Ниже приведена общая процедура конфигурации GT300 с помощью программы-менеджера.

2.4.1. Настройка параметров главного внутреннего сервера



The screenshot shows the 'GTSRI: GPRS Setting and Main Server Register' window. It contains several sections: 'Enable This Function' (checked), 'Report Mode' (with radio buttons for TCP Short Connection + SMS, TCP Short Connection, TCP Long Connection, UDP, and SMS), 'Main Server Setting' (with IP Address and Main SMS Gateway fields), 'GPRS Setting' (with APN, User Name, and APN User Password fields), and a 'Send' button. Seven numbered steps are indicated by orange boxes and arrows: Step 1 points to the 'Enable This Function' checkbox; Step 2 points to the command text area at the bottom; Step 3 points to the 'Read' button; Step 4 points to the 'Report Mode' section; Step 5 points to the 'GPRS Setting' section; Step 6 points to the 'Main Server Setting' section; and Step 7 points to the 'Send' button.

Шаг 1: Выберите «Enable this function» («Включить эту функцию»), после этого параметры GTSRI могут быть изменены и кнопка «Send» («Отправить») станет доступной.

Шаг 2: Когда выбран пункт «Enable this function» («Включить эту функцию»), то здесь отображается командное сообщение, сгенерированное на основе введенных значений. Пожалуйста, обратите внимание, что это командное сообщение также можно передать на GT300 по CMC или GPRS.

Шаг 3: Рекомендуется считать параметры из GT300 и отредактировать их.

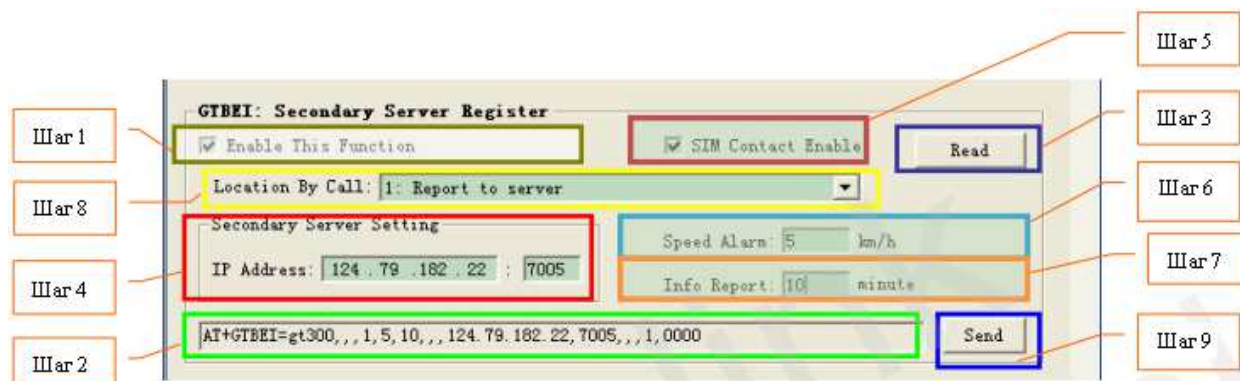
Шаг 4: Задайте режим отчетов (Report Mode). Пожалуйста, обратитесь к «Протоколу интерфейса GT300 @Track Air» за подробной информацией о каждом значении.

Шаг 5: Задайте параметры GPRS. Пожалуйста, обратитесь к вашему провайдеру услуг за информацией о корректной точке доступа к сети (APN).

Шаг 6: Задайте параметры главного внутреннего сервера.
В текстовом поле «IP Address» («IP-адрес») введите IP-адрес и номер порта главного внутреннего сервера. Номер порта должен быть от 0 до 65535.
В текстовом поле «Main SMS Gateway» («Главный шлюз SMS») введите телефонный номер главного шлюза CMC, который используется для приема CMC-сообщений от GT300. Поддерживается как международный формат, например, «+8615201772961», так и короткий код, например, «10086».

Шаг 7: Кликните по кнопке «Send» («Отправить»); Параметры GTSRI будут отправлены в GT300.

2.4.2. Настройка параметров вторичного внутреннего сервера



Шаг 1: Выберите «Enable this function» («Включить эту функцию»), после этого параметры GTBEI могут быть изменены и кнопка «Send» («Отправить») станет доступной.

Шаг 2: Когда выбран пункт «Enable this function» («Включить эту функцию»), то здесь отображается командное сообщение, сгенерированное на основе введенных значений. Пожалуйста, обратите внимание, что это командное сообщение также можно передать на GT300 по СМС или GPRS.

Шаг 3: Рекомендуется считать параметры из GT300 и отредактировать их.

Шаг 4: Задайте параметры вторичного внутреннего сервера.

В текстовом поле «IP Address» («IP-адрес») введите IP-адрес и номер порта вторичного внутреннего сервера. Номер порта должен быть от 0 до 65535.

Шаг 5: Выберите «SIM Contact Enable» («Включить контакты сим-карты»), это сделает доступным меню «Контакты SIM».

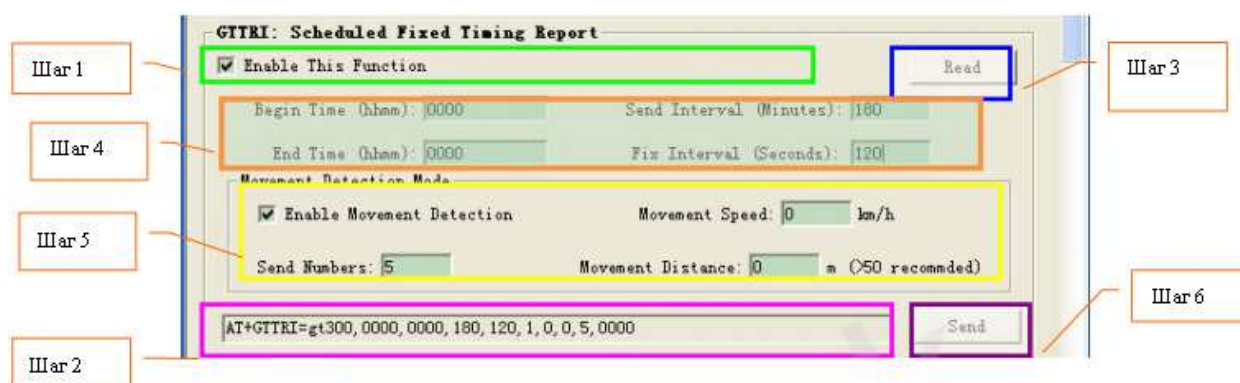
Шаг 6: Включите «Speed Alarm» («Тревога по скорости»). Пожалуйста, обратитесь к «Протоколу интерфейса GT300 @Track Air» за подробной информацией.

Шаг 7: Задайте интервал информационных отчетов («Info Report»). Пожалуйста, обратитесь к «Протоколу интерфейса GT300 @Track Air» за подробной информацией.

Шаг 8: Задайте параметр «Location By Call» («Местонахождение по вызову»). Пожалуйста, обратитесь к «Протоколу интерфейса GT300 @Track Air» за подробной информацией.

Шаг 9: Кликните по кнопке «Send» («Отправить»); Параметры GTBEI будут отправлены в GT300.

2.4.3. Настройка параметров фиксированного отчета



GTTRI: Scheduled Fixed Timing Report

☒ Enable This Function Read

Begin Time (hhmm): 0000 Send Interval (Minutes): 180

End Time (hhmm): 0000 Fix Interval (Seconds): 120

Movement Detection Mode

☒ Enable Movement Detection Movement Speed: 0 km/h

Send Numbers: 5 Movement Distance: 0 m (>50 recommended)

AT+GTTRI=gt300,0000,0000,180,120,1,0,0,5,0000 Send

Шаг 1: Выберите «Enable this function» («Включить эту функцию»), после этого параметры GTTRI могут быть изменены и кнопка «Send» («Отправить») станет доступной.

Шаг 2: Когда выбран пункт «Enable this function» («Включить эту функцию»), то здесь отображается командное сообщение, сгенерированное на основе введенных значений. Пожалуйста, обратите внимание, что это командное сообщение также можно передать на GT300 по CMC или GPRS.

Шаг 3: Рекомендуется считать параметры из GT300 и отредактировать их.

Шаг 4: Задайте время начала («Start Time»). Значения «hh» (часы) могут быть от 0 до 23 включительно, а значения минут («mm») – от 0 до 59 включительно.

Задайте время окончания («End Time»). Формат и значения такие же, как в предыдущем поле.

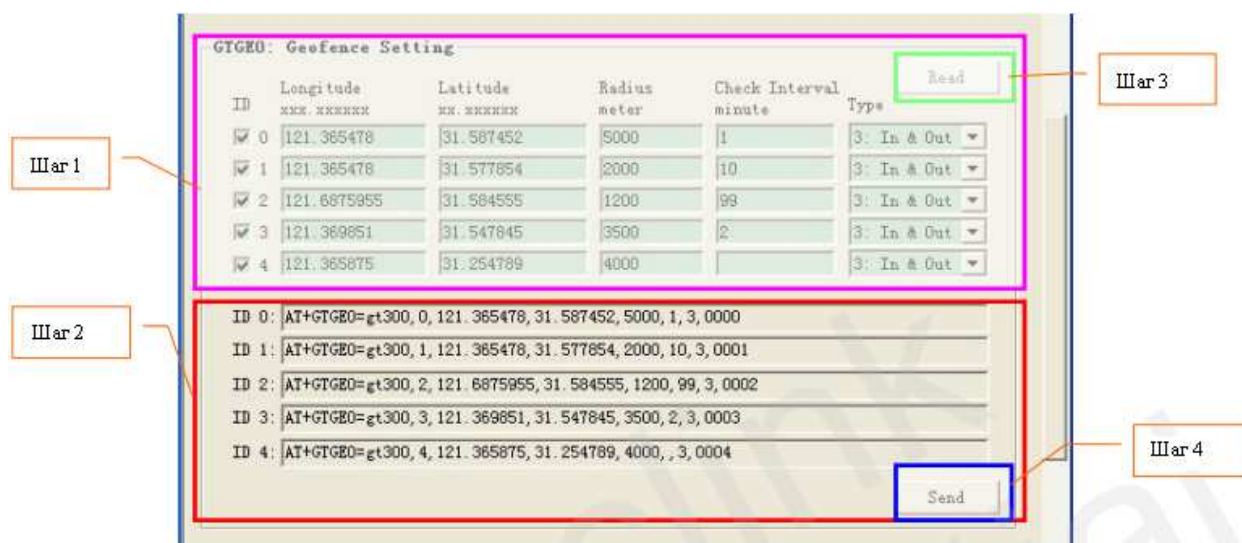
Укажите интервал передачи («send interval»). Это период, через который передается информация о местонахождении. Период задается в минутах и может быть равен 0 – 1440 минут.

Задайте интервал фиксации («fix interval»). Это период, в течение которого выполняется фиксация ГПС, он может быть от 0 до 86400 секунд.

Шаг 5: Задайте параметры функции обнаружения движения. Пожалуйста, обратитесь к «Протоколу интерфейса GT300 @Track Air» за подробной информацией.

Шаг 6: Кликните по кнопке «Send» («Отправить»); Параметры GTTRI будут отправлены в GT300.

2.4.4. Настройка параметров геозон



ID	Longitude xxx.xxxxxx	Latitude xx.xxxxxx	Radius meter	Check Interval minute	Type
<input checked="" type="checkbox"/> 0	121.365478	31.587452	5000	1	3: In & Out
<input checked="" type="checkbox"/> 1	121.365478	31.577854	2000	10	3: In & Out
<input checked="" type="checkbox"/> 2	121.6875955	31.584555	1200	99	3: In & Out
<input checked="" type="checkbox"/> 3	121.369851	31.547845	3500	2	3: In & Out
<input checked="" type="checkbox"/> 4	121.365875	31.254789	4000		3: In & Out

ID 0: AT+GTGEO=gt300,0,121.365478,31.587452,5000,1,3,0000
 ID 1: AT+GTGEO=gt300,1,121.365478,31.577854,2000,10,3,0001
 ID 2: AT+GTGEO=gt300,2,121.6875955,31.584555,1200,99,3,0002
 ID 3: AT+GTGEO=gt300,3,121.369851,31.547845,3500,2,3,0003
 ID 4: AT+GTGEO=gt300,4,121.365875,31.254789,4000,,3,0004

Шаг 1: Пользователь может задать до пяти геозон в GT300. Каждый регион представляет собой круг, определяемый координатами центра и радиусом. Когда устройство входит или покидает геозону, GT300 пошлет информационное сообщение на сервер.

«ID»: Кнопка «Send» («Отправить») станет доступной, когда выбран хотя бы один пункт.

После нажатия на кнопку «Send» («Отправить»), параметры выбранных зон будут загружены в GT300.

«Latitude» (Широта): 20 байт, единицы: градусы, например 31,187891 градусов.

«Longitude» (Долгота): 20 байт, единицы: градусы, например 121,412248 градусов.

«Radius» (Радиус): 10 байт, единицы: метры, например 1000 метров.

«Check interval» (Период проверки): Периодичность проверки информации GPS на принадлежность геозоне.

«Mode» (Режим): Цифра, которая обозначает условие отсылки на внутренний сервер уведомления о пересечении геозоны.

«1: In» («1: В»): Сообщить о входе в геозону.

«2: Out» («2: Из»): Сообщить о выходе из геозоны.

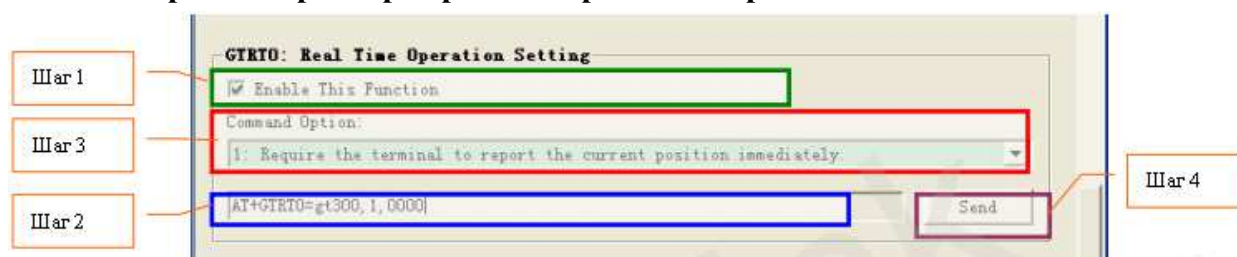
«3: In & Out» («3: В & Из»): Сообщить о выходе и входе в геозону.

Шаг 2: Когда выбран пункт(ы) «ID», то здесь отображается командное сообщение для GT300, сгенерированное на основе введенных значений. Пожалуйста, обратите внимание, что это командное сообщение также можно передать на GT300 по CMC или GPRS.

Шаг 3: Рекомендуется считать параметры из GT300 и отредактировать их.

Шаг 4: Кликните по кнопке «Send» («Отправить»); Параметры GTGEO будут отправлены в GT300.

2.4.5. Настройка параметров работы в реальном времени



☒ Enable This Function
 Command Option:
 1: Require the terminal to report the current position immediately.
 AT+GTRTO=gt300,1,0000

Шаг 1: Выберите «Enable this function» («Включить эту функцию»), после этого параметры GTRTO могут быть изменены и кнопка «Send» («Отправить») станет доступной.

Шаг 2: Когда выбран пункт «Enable this function» («Включить эту функцию»), то здесь отображается командное сообщение, сгенерированное на основе введенных значений. Пожалуйста, обратите внимание, что это командное сообщение также можно передать на GT300 по CMC или GPRS.

Шаг 3: Выберите «Command Option» («Командная опция»):

Возможны значения 0-9. Смысл каждого значения разъясняется ниже.

0: Получить последнюю успешную привязку ГПС.

1: Необходим терминал для немедленного сообщения текущего положения.

2: Получить текущую конфигурацию терминала.

3: Перезагрузить терминал.

4: Сбросить все параметры на заводские значения. Пожалуйста, обратите внимание, что следующие параметры не сбрасываются: Режим отчета (Report mode), информация о главном сервере (IP-адрес главного сервера (main server IP), порт главного сервера (main server port), главный CMC-шлюз (main SMS gateway)), информация GPRS (APN, имя пользователя APN (APN user name), пароль пользователя APN (APN user password)), локальный список контактов и настройки звука.

5: Получить идентификатор ICCID SIM-карты, используемой в терминале.

6: Получить текущий уровень сигнала GSM терминала.

7: Получить версию программного обеспечения.

8: Получить версию аппаратного обеспечения.

9: Получить уровень заряда батареи терминала.

A: Выключить терминал.

Шаг 5: Кликните по кнопке «Send» («Отправить»); Параметры GTRTO будут отправлены в GT300.

2.4.6. Настройка параметров оповещения датчика движения



Шаг 1: Выберите «Enable this function» («Включить эту функцию»), после этого параметры GTMSA могут быть изменены и кнопка «Send» («Отправить») станет доступной.

Шаг 2: Когда выбран пункт «Enable this function» («Включить эту функцию»), то здесь отображается командное сообщение, сгенерированное на основе введенных значений. Пожалуйста, обратите внимание, что это командное сообщение также можно передать на GT300 по CMC или GPRS.

Шаг 3: Рекомендуется считать параметры из GT300 и отредактировать их.

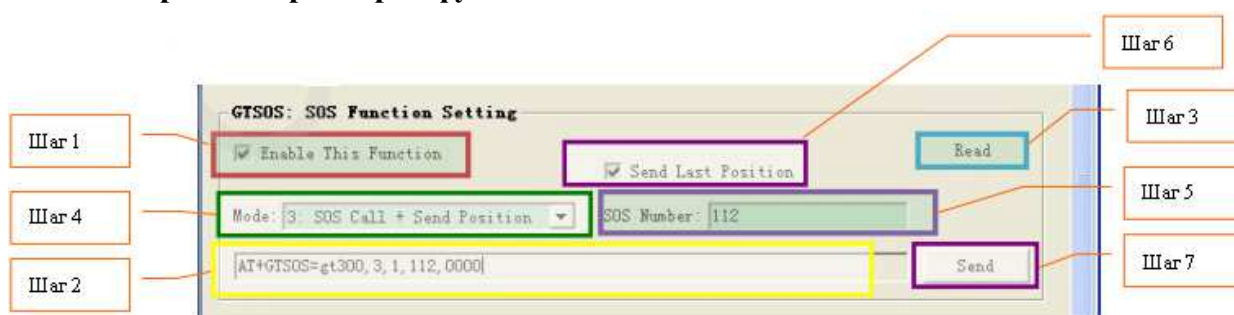
Шаг 4: Задайте параметры – «Чувствительность» («Sensitivity»), «Таймаут тревоги» («Alarm Timeout»), «Падающий вызов» («Falling Call»). Пожалуйста, обратитесь к «Протоколу интерфейса GT300 @Track Air» за подробной информацией.

Шаг 5: Выберите «Разрешить тревогу датчика движения» («Enable Motion Sensor Alarm») для включения функции обнаружения движения.

Шаг 6: Выберите режим. Пожалуйста, обратитесь к «Протоколу интерфейса GT300 @Track Air» за подробной информацией.

Шаг 7: Кликните по кнопке «Send» («Отправить»); Параметры GTMSA будут отправлены в GT300.

2.4.6. Настройка параметров функции кнопки СОС



Шаг 1: Выберите «Enable this function» («Включить эту функцию»), после этого параметры GTSOS могут быть изменены и кнопка «Send» («Отправить») станет доступной.

Шаг 2: Когда выбран пункт «Enable this function» («Включить эту функцию»), то здесь отображается командное сообщение, сгенерированное на основе введенных значений. Пожалуйста, обратите внимание, что это командное сообщение также можно передать на GT300 по CMC или GPRS.

Шаг 3: Рекомендуется считать параметры из GT300 и отредактировать их.

Шаг 4: Задайте режим. Пожалуйста, обратитесь к «Протоколу интерфейса GT300 @Track Air» за подробной информацией.

Шаг 5: Введите номера СОС в текстовом поле «SOS Numbers» («Номера СОС»).

Шаг 6: Выберите «Send Last Position» («Отправлять последнюю позицию»), чтобы разрешить отправку информации о последнем местонахождении.

Шаг 7: Кликните по кнопке «Send» («Отправить»); Параметры GTSOS будут отправлены в GT300.

2.4.8. Настройка параметров удаленного управления звуком



Шаг 1: Выберите «Enable this function» («Включить эту функцию»), после этого параметры GTRVC могут быть изменены и кнопка «Send» («Отправить») станет доступной.

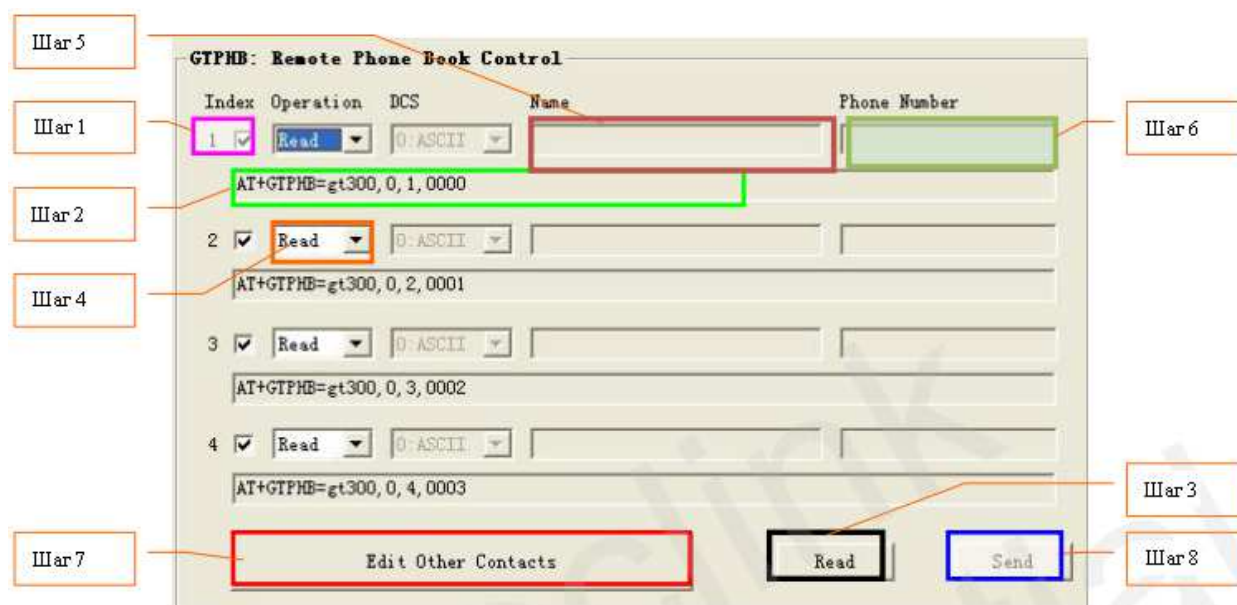
Шаг 2: Когда выбран пункт «Enable this function» («Включить эту функцию»), то здесь отображается командное сообщение, сгенерированное на основе введенных значений. Пожалуйста, обратите внимание, что это командное сообщение также можно передать на GT300 по CMC или GPRS.

Шаг 3: Рекомендуется считать параметры из GT300 и отредактировать их.

Шаг 4: <normal speech> (Обычная речь): Громкость приемника во время голосового вызова.
 <hands-free speech> (Речь громкой связи): Громкость динамика во время голосового вызова в режиме громкой связи.
 <headset speech> (Речь по гарнитуре): Громкость звука в гарнитуре во время голосового вызова.
 <normal ring tone> (громкость обычного звонка): Громкость обычного звонка.
 <headset ring tone> (громкость звонка в гарнитуре): Громкость звонка в гарнитуре.

Шаг 5: Кликните по кнопке «Send» («Отправить»); Параметры GTRVC будут отправлены в GT300.

2.4.9. Конфигурация кнопок быстрого вызова и телефонной книги



Шаг 1: Выберите «Index» («Индекс»), после этого параметры GTPHB могут быть изменены и кнопка «Send» («Отправить») станет доступной.

Шаг 2: Когда выбран пункт «Index» («Индекс»), то здесь отображается командное сообщение, сгенерированное на основе введенных значений. Пожалуйста, обратите внимание, что это командное сообщение также можно передать на GT300 по CMC или GPRS.

Шаг 3: Рекомендуется считать параметры из GT300 и отредактировать их.

Шаг 4: Считайте или запишите контакты локальной телефонной книги.

Шаг 5: Введите имя редактируемого контакта.

Шаг 6: Введите номер телефона редактируемого контакта.

Шаг 7: Индексы 1-4 предназначены для номеров быстрого набора, привязанных к кнопкам быстрого набора GT300. Если вы хотите отредактировать другие контакты телефонной книги, пожалуйста, кликните по кнопке «Edit Other Contacts» («Редактировать другие контакты»), после чего откроется всплывающее окно с 16 записями телефонной книги, доступными для редактирования.



Index	Operation	DCS	Name	Phone Number
5	<input type="checkbox"/> Read	0:ASCII		
6	<input type="checkbox"/> Read	0:ASCII		
7	<input type="checkbox"/> Read	0:ASCII		
8	<input type="checkbox"/> Read	0:ASCII		
9	<input type="checkbox"/> Read	0:ASCII		
10	<input type="checkbox"/> Read	0:ASCII		
11	<input type="checkbox"/> Read	0:ASCII		
12	<input type="checkbox"/> Read	0:ASCII		
13	<input type="checkbox"/> Read	0:ASCII		
14	<input type="checkbox"/> Read	0:ASCII		
15	<input type="checkbox"/> Read	0:ASCII		

Шаг 8: Кликните по кнопке «Send» («Отправить»); Параметры GTPNB будут отправлены в GT300.

2.4.10. Настройка параметров корректировки времени



Шаг 1: Выберите «Enable this function» («Включить эту функцию»), после этого параметры GTTMA могут быть изменены и кнопка «Send» («Отправить») станет доступной.

Шаг 2: Когда выбран пункт «Enable this function» («Включить эту функцию»), то здесь отображается командное сообщение, сгенерированное на основе введенных значений. Пожалуйста, обратите внимание, что это командное сообщение также можно передать на GT300 по CMC или GPRS.

Шаг 3: Рекомендуется считать параметры из GT300 и отредактировать их.

Шаг 4: Настройте параметры «Hide Time Menu» («Скрыть меню времени»), «Time Zone Index» («Индекс часового пояса»), «Daylight Saving» («Летнее время»), «UTC Time» («Всемирное скоординированное время»). Пожалуйста, обратитесь к «Протоколу интерфейса GT300 @Track Air» за подробной информацией.

Шаг 5: Кликните по кнопке «Send» («Отправить»); Параметры GTTMA будут отправлены в GT300.

2.4.11. Настройка параметров привязки SIM-карты



Шаг 1: Выберите «Enable this function» («Включить эту функцию»), после этого параметры GTBND могут быть изменены и кнопка «Send» («Отправить») станет доступной.

Шаг 2: Когда выбран пункт «Enable this function» («Включить эту функцию»), то здесь отображается командное сообщение, сгенерированное на основе введенных значений.

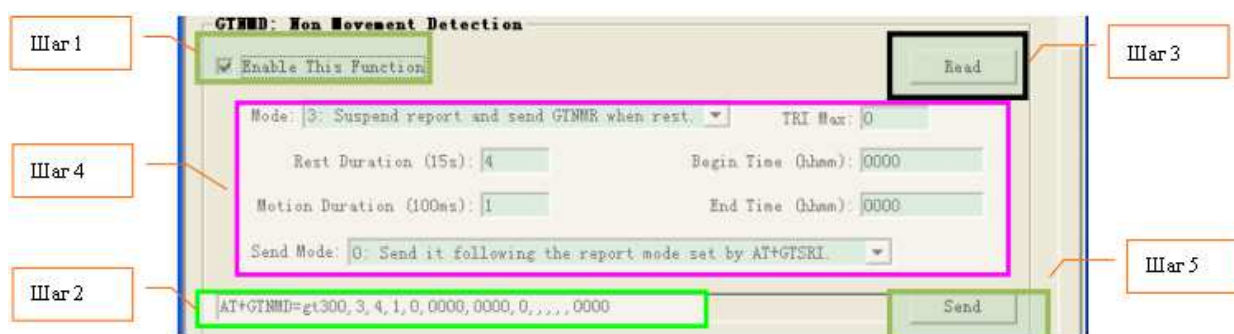
Пожалуйста, обратите внимание, что это командное сообщение также можно передать на GT300 по CMC или GPRS.

Шаг 3: Рекомендуется считать параметры из GT300 и отредактировать их.

Шаг 4: Задайте «Mode» («Режим»). Пожалуйста, обратитесь к «Протоколу интерфейса GT300 @Track Air» за подробной информацией.

Шаг 5: Кликните по кнопке «Send» («Отправить»); Параметры GTBND будут отправлены в GT300.

2.4.12. Настройка параметров обнаружения неподвижности



Шаг 1: Выберите «Enable this function» («Включить эту функцию»), после этого параметры GTNMD могут быть изменены и кнопка «Send» («Отправить») станет доступной.

Шаг 2: Когда выбран пункт «Enable this function» («Включить эту функцию»), то здесь отображается командное сообщение, сгенерированное на основе введенных значений. Пожалуйста, обратите внимание, что это командное сообщение также можно передать на GT300 по CMC или GPRS.

Шаг 3: Рекомендуется считать параметры из GT300 и отредактировать их.

Шаг 4: Настройте параметры «Mode» («Режим»), «TRI Max», «Rest Duration» («Длительность покоя»), «Begin Time» («Время начала»), «Motion Duration» («Длительность движения»), «End Time» («Время окончания»), «Send Mode» («Режим передачи»). Пожалуйста, обратитесь к «Протоколу интерфейса GT300 @Track Air» за подробной информацией.

Шаг 5: Кликните по кнопке «Send» («Отправить»); Параметры GTNMD будут отправлены в GT300.